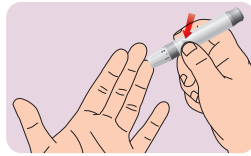
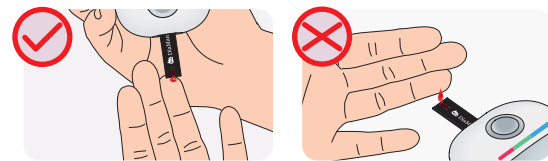


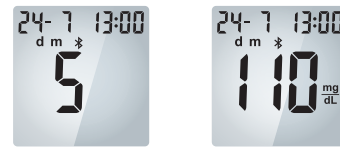
4. Apriete el lanceteador contra el lateral del dedo en el que vaya a pincharse haciendo que la cubierta descansa sobre el dedo. Empuje el botón de liberación para realizar el pinchazo en la punta del dedo.



5. Ponga en contacto, inmediatamente, la punta de la tira reactiva con la gota de sangre recién formada. La tira reactiva absorberá la sangre por la punta. No ponga sangre encima de la tira reactiva.



6. El medidor cuenta atrás 5 segundos y su resultado aparece en la pantalla tras emitir un pitido. El resultado de la prueba se almacenará automáticamente en la memoria del medidor.



Fabricado por:
VivaChek Biotech (Hangzhou) Co., Ltd.
Level 2, Block 2, 146 East Chaofeng Rd.,
Yuhang Economy Development Zone,
Hangzhou 311100, Zhejiang, China

Lotus NL B.V.
Koningin Julianaplein 10,
1e Verd, 2595AA,
The Hage, Netherlands

Importado y Distribuido por:
DiaMan Medical S.A. de C.V.
DME180827FH8
Azteca Norte 4426, 2A
Santiago Momoxpan
San Pedro Cholula, Puebla
C.P 72760
www.diaman.net

Cofepris Reg No:
Glucómetro 1254E2019 SSA
Tiras Reactivas 1081R2019 SSA
Lanceteador 0901E2020 SSA
Lancetas 0941E2020 SSA

Guía de solución de problemas

Consulte el manual del usuario para obtener la solución de problemas y la información completa de errores, o póngase en contacto con su distribuidor local para obtener más ayuda.

Lo que significa	Lo que debería hacer
E 1	La sangre o la solución de control se aplicó a la tira reactiva antes de que apareciera en la pantalla un indicador de una gota parpadeando. Desechar la tira reactiva que está utilizando y repetir la prueba con una nueva. Espere hasta ver en la pantalla el indicador de una gota parpadeando antes de realizar la prueba.
E 2	El medidor detecta que está utilizando una tira usada o contaminada. Desechar la tira reactiva que está utilizando y repetir la prueba con una nueva. Espere hasta ver en la pantalla el indicador de una gota parpadeando antes de realizar la prueba.
E 3	Está utilizando una tira reactiva inadecuada. Desechar la tira reactiva que está utilizando y repetir la prueba con una nueva. Asegúrese de que está utilizando una tira reactiva DiaMan.
E 4	La muestra es inadecuada. Desechar la tira reactiva que está utilizando y repetir la prueba con una nueva. Asegúrese de utilizar únicamente sangre capilar humana y solución de control DiaMan para hacer las pruebas.
E 5	La temperatura está fuera del rango de funcionamiento. Desplazarse a un lugar que esté dentro del rango de funcionamiento del medidor. Deje que el medidor se ajuste a la temperatura por 20 minutos antes de realizar la prueba.
E 6 E 7 E 8 E 9	Existen problemas potenciales con el hardware o el software del aparato. Sacar las baterías y reiniciar el medidor. Si el problema persiste, póngase en contacto con su distribuidor local.
E 10	No se ha aplicado suficiente sangre o solución de control. Desechar la tira reactiva y repetir la prueba con una nueva tira reactiva.
HI	El resultado de la prueba está por encima de 600 mg/dL (33,3 mmol/L). Lavarse y secarse bien las manos y la zona donde se realiza la prueba. Repita la prueba utilizando una tira reactiva nueva. Si el resultado sigue mostrando un HI parpadeante, póngase en contacto con su profesional de la salud lo antes posible.
LO	El resultado de la prueba está por debajo de 10 mg/dL (0,6 mmol/L). Repita la prueba utilizando una tira reactiva nueva. Si el resultado sigue mostrando un LO parpadeante, póngase en contacto con su profesional de la salud lo antes posible.
⊗	No se pudo sincronizar el teléfono inteligente. Encienda el medidor, el Bluetooth del teléfono inteligente y la aplicación, e intente de nuevo para sincronizar. Si el problema persiste, póngase en contacto con su proveedor local.

Sistema de Control de Glucosa en Sangre



DiaMan Smart

Guía de Referencia Rápida



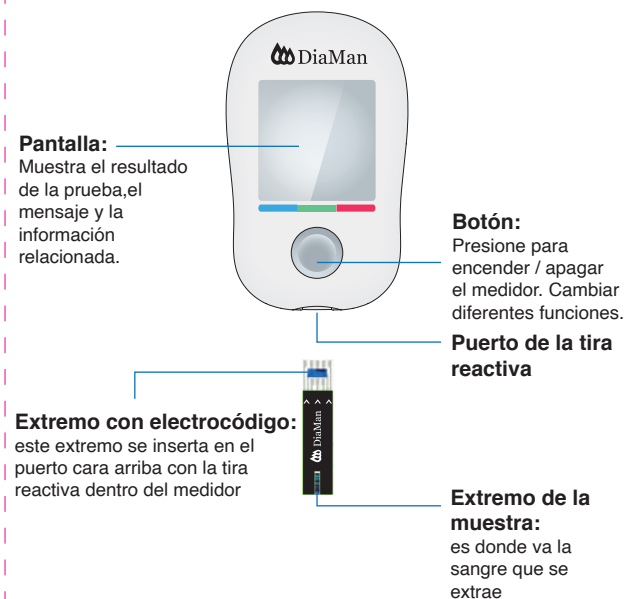
www.diaman.net

Lea el manual de usuario para obtener instrucciones completas antes de realizar una prueba de glucosa en sangre.

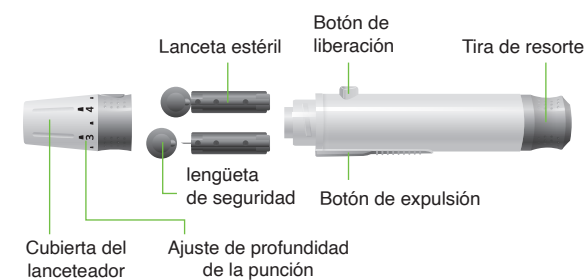
Número
Fecha de entrada en vigor: 2021-03-01



Su tira reactiva y aparato de medición DiaMan Smart



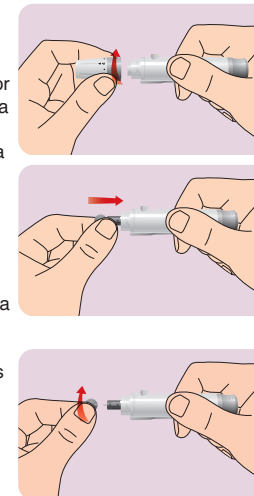
Su lanceteador DiaMan



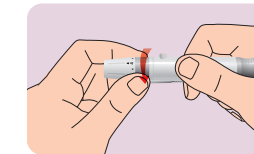
Prepare el lanceteador

Importante: Antes de comenzar la prueba, pase un algodón o un hisopo mojado en alcohol o en agua jabonosa por la zona donde vaya a realizarla. Si fuera necesario, utilice agua templada para aumentar el flujo sanguíneo. Después, séquese bien las manos, así como la zona donde vaya a tomar la muestra.

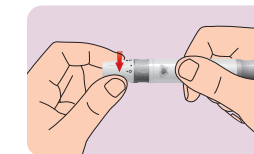
- Desenrosque la cubierta del lanceteador de su estructura principal. Inserte una lanceta estéril DiaMan en el lanceteador DiaMan y empujela hasta que la lanceta llegue a un punto en el lanceteador en el que no pueda seguir avanzando.
- Mantenga la lanceta con firmeza en el lanceteador y gire la lengüeta de seguridad de la lanceta hasta que se afloje, tras lo cual tire de la lengüeta de seguridad para sacarla de la lanceta. Guarde la lengüeta de seguridad para eliminar la lanceta utilizada.



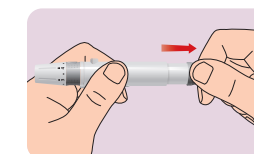
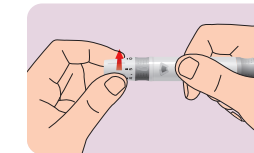
- Vuelva a girar la cubierta con cuidado en el lanceteador.



- Ajuste la profundidad de la punción girando la cubierta del lanceteador.



- Tire del protector hacia atrás para cargar el lanceteador.



Realizar una prueba de glucosa en sangre

- Saque una tira reactiva del bote de tiras reactivas o de la bolsa de aluminio. Cierre firmemente la tapa del bote inmediatamente después de haber sacado la tira reactiva.

- Inserte la tira reactiva en el medidor en la dirección que indican las flechas. El medidor se enciende tras emitir un pitido.



- Aparecerá un símbolo con una tira reactiva y una gota de sangre parpadeando, lo que le indica que el medidor está listo para realizar la prueba.

